

淨身心護大地

臺北慈濟醫院

趙有誠



環保綠能醫院

守護生命 大地深呼吸

1樓與週邊公路間設置4千餘坪綠地園區



小橋流水
蟲鳥唧啾





空中花園

設置於六個樓面
總面積達1385坪



建築物各樓設置 **陽台**，減少
陽光直曬、間隔噪音與防灰塵



太陽能設備

建築物周遭採用太陽能路燈，屋頂設置
太陽能級發電設備，每年節電25萬瓩



中水雨水回收利用



非素不可

推廣素食勤減碳





素是最好吃素

環保地球

林淑貞

吃素病離身 救眾生

一起吃素
天天黑夜又健康

多吃素!
楊家豪 4年4班9

呂柔



我是李瑄我不吃肉

蘇慧怡
最近開始都吃素讚!

素食餐選



病患素食餐

- 食材：穀類、蔬菜、水果、豆類、堅果、蛋和植物油，每天交互使用。偶爾添加奶油。
- 主食種類：白米飯、糙米飯、五穀飯、麵條、清粥、饅頭



炒紫茄

蘆筍炒甜椒

青花菜、
紅蘿蔔拌
香菇

枸杞紫菜湯

素火腿卷豆腐

麵

鮮切水果盤



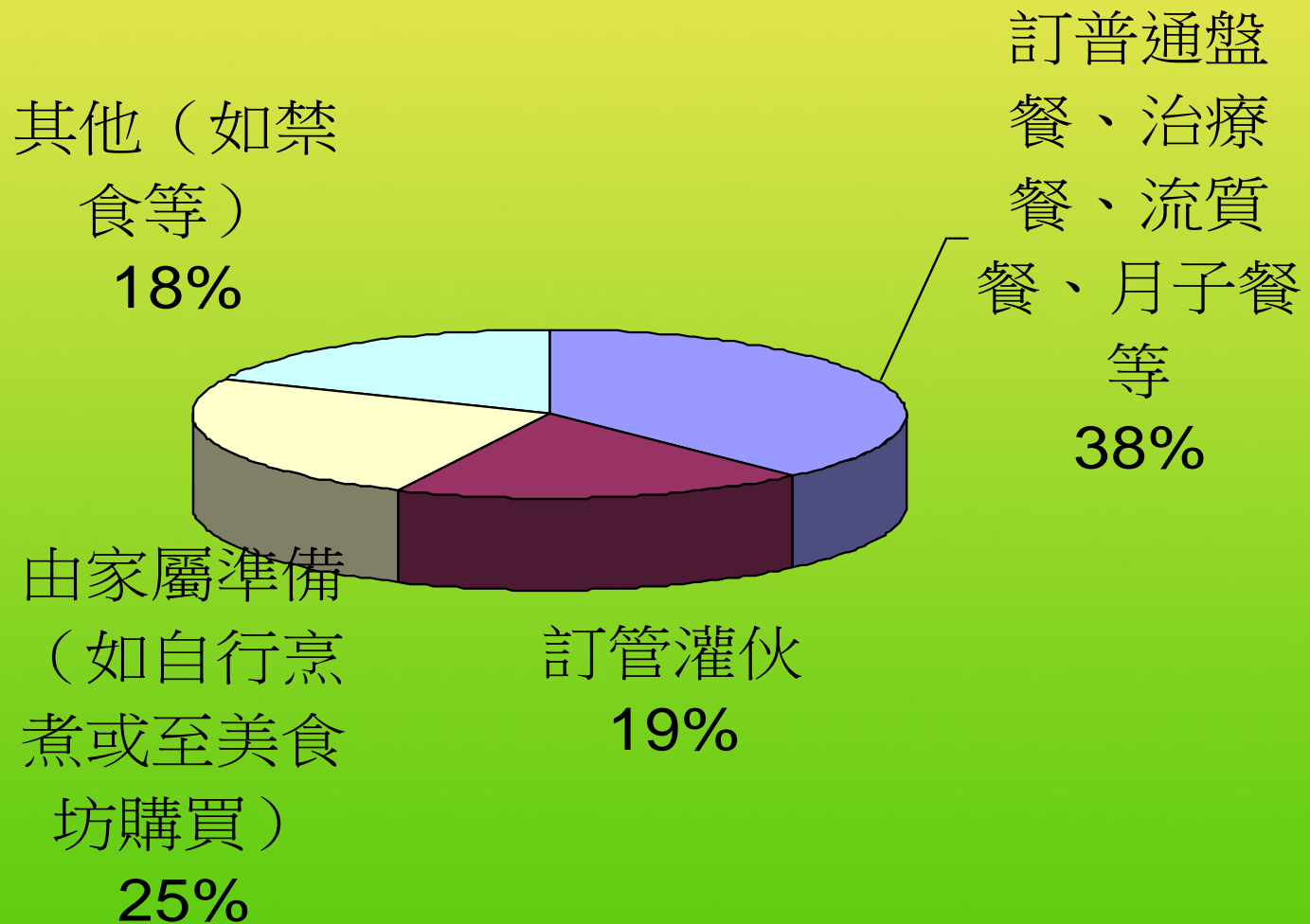
湯頭和點心



腰果、香菇、枸杞藥膳湯



本院住院病人用餐選擇



■ Ordering patient's meal ■ NG diet ■ Family brought meals ■ NPO

台北慈院病人飲食習慣

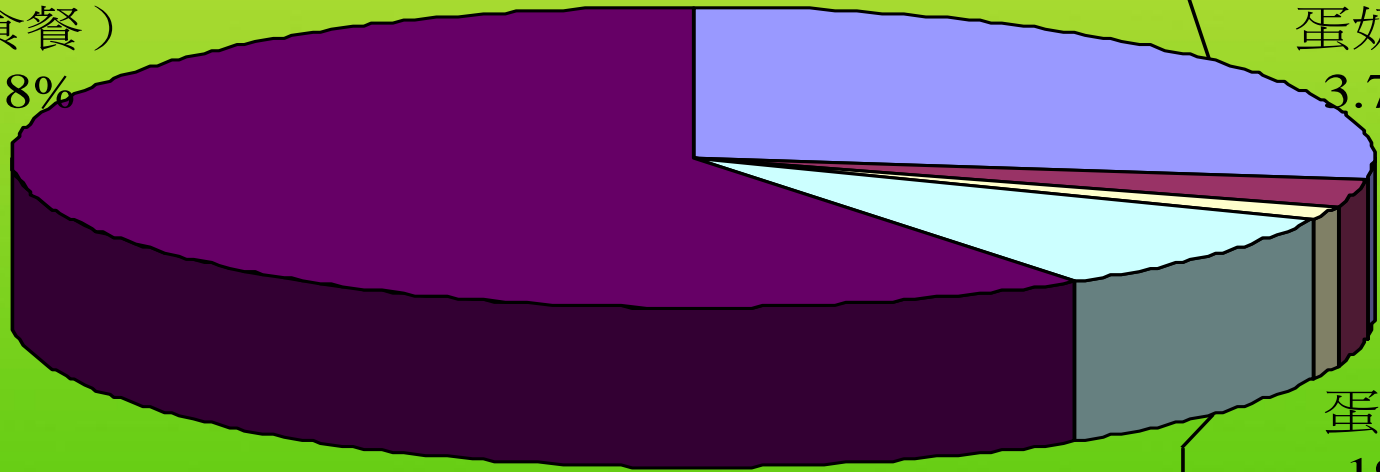
葷素皆可（
住院看病期
間，可接受
醫院提供之
素食餐）
58%

葷素皆可
(但每餐必
須有肉)
30.6%

蛋奶素
3.7%

蛋素
1%

全素
6.7%



大愛美食坊蔬食餐點

大愛美食坊

心寬無煩惱 素食無病少 食物重環保 儀禮無質鈔

【營業時間：每日早上09:30至下午21:00】

● 地址：台北縣新店市成國路289號B1 ● 電話：(02)626-9779

● 謝絕住院病患至美食坊用餐；如有訂位，請於以下分機，再委託家屬取餐。



熱食區



湯緣餐飲坊 分機5642

筒麵/拌麵(附湯)、麻油麵線(附湯)、盤狀麵、冬粉、香菇素肉羹麵、紅油抄手、酸辣湯、日式蛋包飯、茄汁炒飯、當歸兩儀、咖哩飯、水餃...等。 **B1**



天味素食 分機5638

天味素食以素食小點心為特色，水煎包、餛飩、煎餅、酥餅，便利迅速的素食選擇，更受本院護理師同仁點心餐的好評。 **B1**



明德素食園 分機5655

提供樣式豐富的自助餐及便當，以供選擇。請預先訂購。服務時間：週一至週五早上06:30-20:00 **B1**



泰皇料理 分機5641

素椒麻雞餐盤、雲式素明蝦、花枝蛋餐盤、蝦堡飯、紅綠咖哩椰汁麵、泰式雲吞麵、雲式酸梅鴨鮮豆、鳳梨炒飯、紹子巴巴粉、叉燒香腸...等雲泰聯誼創意料理。 **B1**



養生園 分機5640

鐵板麵、鐵板麵套餐、鍋燒系列、中韓日式飯糰、小火鍋類、東方美人紅茶、文山包種綠茶。 **B1**



自然楓蔬活坊 分機5636

養生拉麵、藥膳、日式咖哩、韓式泡菜...等異國風味拉麵、義式焗烤系列、義大利麵、養生蛋飯、麵、粥、手工麵線等輕食與活健康。不加味精，用好油享健康養生料理。 **B1**



1/2鬆餅廚房 分機5639

鬆餅、各式麵包、蛋糕、歐包、甜甜、世界風味料理、韓式石鍋拌飯、新加坡檳榔湯麵、咖哩鮮蔬炒飯、沙茶素牛肉燉飯、炸物、香脆菇、地瓜酥、鹽酥G、薯條...等。 **B1**



京記關東煮 分機5652

各式關東煮、筒仔米糕、甜不辣、壽司、素燻雞、擔擔麵、湯、素肉羹、日式蔥油餅、茶葉蛋、日式市麵...等。 **B1**

- 蔬食自助餐（菜色超過100種）
- 雲泰料理
- 火鍋
- 麵食類
- 台灣傳統小吃
- 日式料理
- 韓式料理

有200多種選擇



全院供餐數

4年總計(2006~2009)

病患供餐: 500,765 份

素食餐: 6,592,692 份

總供應量: 7,093,457 份



肉食對大氣的影響

種類	紅肉 (豬肉, 牛肉)	禽肉	海鮮
二氧化碳產量 (kg CO2/kg product) (A)	19.7	4.3	8.5
國人肉食消費百分比 (B)	49%	16%	35%

肉食1公斤產生二氧化碳 (CO2) 計算公式:

$$19.7 * (0.49) + 4.3 * (0.16) + 8.5 * (0.35) = \underline{\underline{13 \text{ kg CO}_2}}$$

(A)資料來源： Carlsson-Kanyama and Gonzalez, Am J Clin Nutr (2009)

(B)資料來源： Taiwan's National Nutrition Survey (2005 ~ 2008)

素食有效減少碳足跡

國人每餐平均肉類含量約 100公克。過去4年，台北慈院推廣7,093,457份素食餐，相當於減少709,346 kg食肉量（ $\text{meals} * 0.10\text{kg meat} = 709,346 \text{ kg meat}$ ）

進一步依照公式換算，約減少922萬公斤二氧化碳排放量（ $709,346 \text{ kg meat} * 13\text{kg CO}_2/\text{kg meat} = 9,221,498 \text{ kg CO}_2$ ）

台北慈院推動素食成效，平均每年減少 約230萬公斤碳足跡

身體力行

環保足跡深入社區



淨灘活動



淨山活動



藥師節活動



大家合心協力
把垃圾變黃金



雖然天氣很冷
做環保的心卻很暖和！



不只自己做環保，連家人也一起來！



❖親子互動中，學習環保愛地球。

98年11月醫師節—新店屈尺環保站





❖心臟外科蔡貴棟主任與他的孩子一同參與環保體驗活動，加溫親子情。

98年11月醫師節—新店屈尺環保站





❖ 淨湖舉手之勞，還鄉野美麗自然風面貌。

98年11月醫師節—新店屈尺濛濛淨湖



疼護大地

節能減碳點滴珍惜

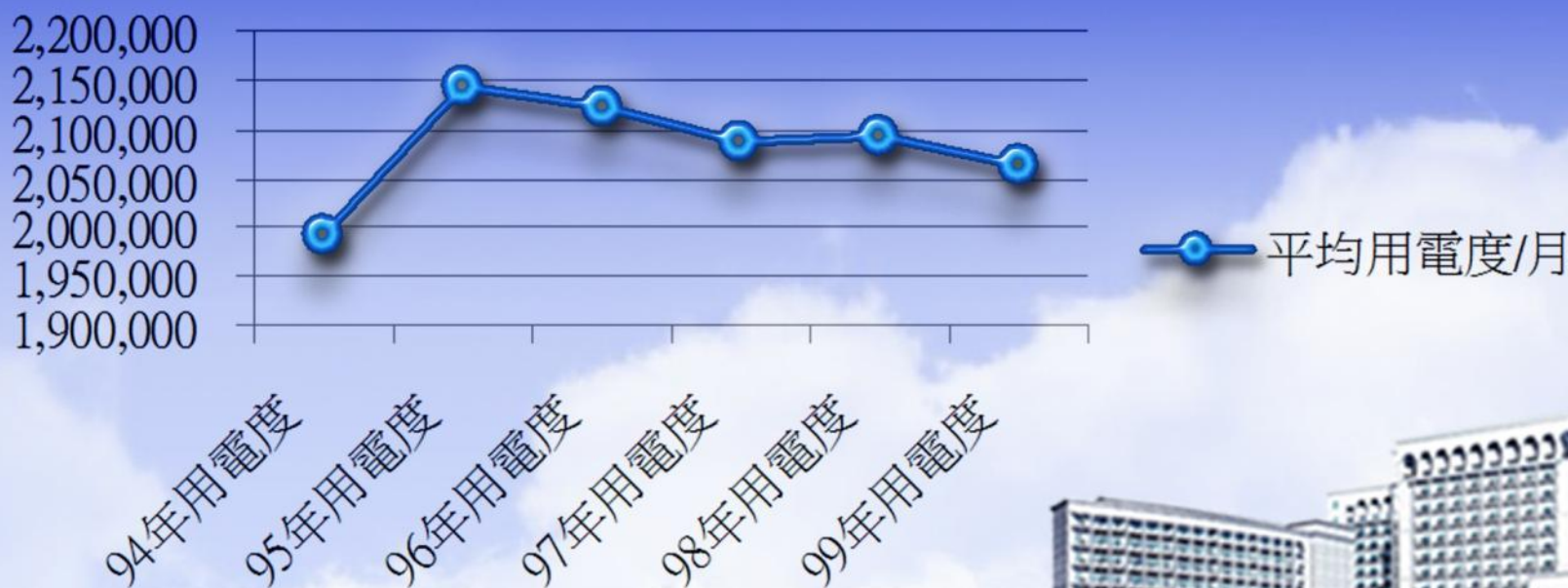


環環相扣多管齊下 省電、省水、省柴油



用電量逐年下降

節電效率年達95萬7060度
減少碳排放量59萬6248公斤



節水量明顯可觀

節水效率年達7萬2156度
減少碳排放量1萬4070公斤



柴油用量持續節省

節油效率年達5萬9000度
減少碳排放量15萬4000公斤



—●— 月平均柴油用量/公升

94年柴油用量
95年柴油用量
96年柴油用量
97年柴油用量
98年柴油用量
99年柴油用量



方法之一

步步踏實 時時追蹤

1天規劃 **5**時段監控溫度
機動調整冷氣供應量



方法之二

水資源有效運用

中水、雨水回收再利用
貯製冰塊支援冷氣
彈性調整尖離峰用電量



節約能源 點滴珍惜



落實 綠建築人的環保理念。台北慈濟醫院為緣故地球，減少碳足跡，每一個環節，總會想到活動與例則，例如地下一樓舞室，挑高中空設計，便利存取花籃；左側全玻璃地庫，以求自然採光。

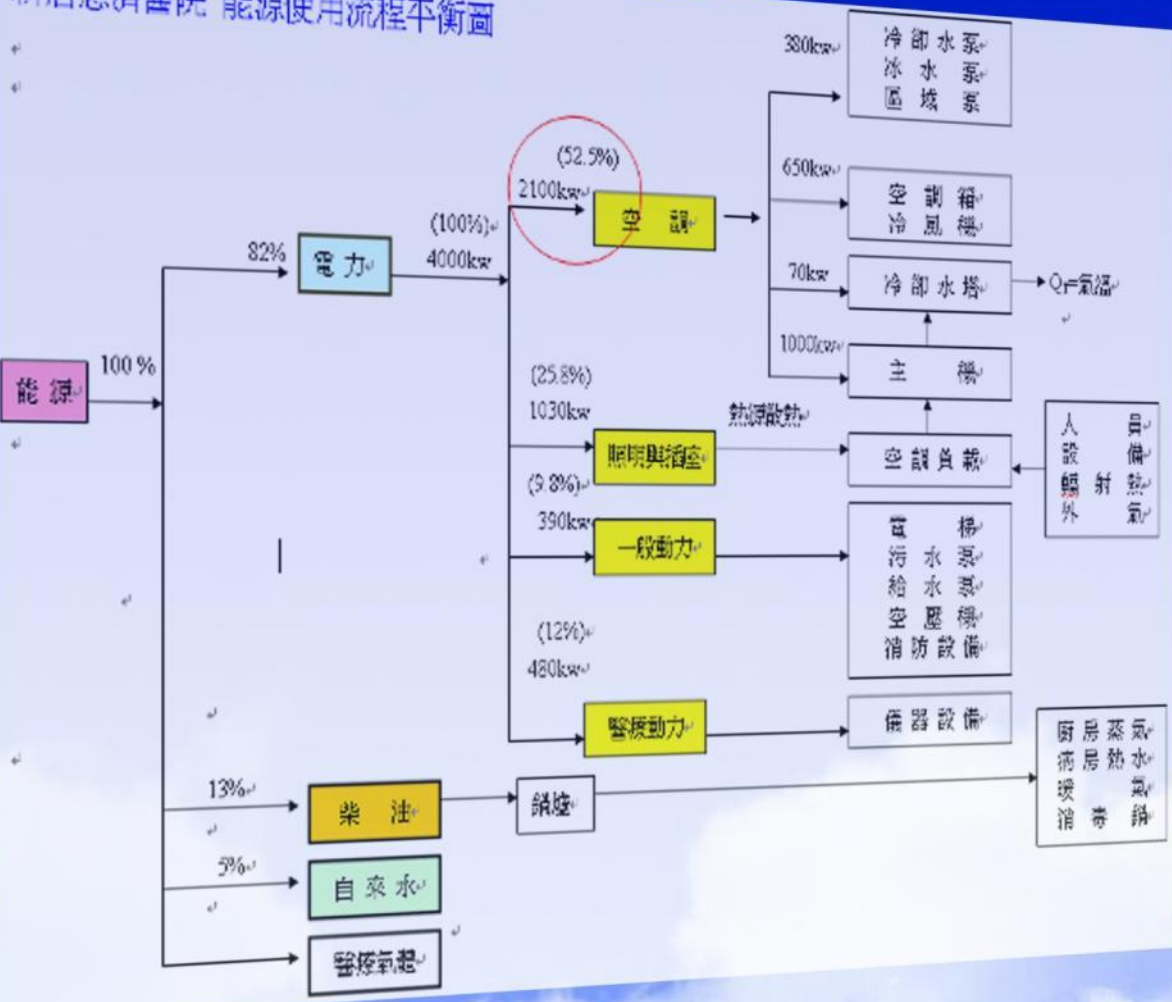
▲台北慈濟醫院位於利科田綜合大樓，綠建築、綠能、綠建築、減少CO₂。



▲在無縫的人字中與無縫的樓梯的鏡下，不單是節能之光(LED燈)，還有節能窗簾，新加上「節能製冰」系統，可將大量冷卻水一併儲存，二氣化減少一點。



新店慈濟醫院 能源使用流程平衡圖





台北慈院環保愛地球



環保三省 大地深呼吸

省水、省電、省油 減少二氧化碳排放量



▲在滿載病人安全與醫療環境舒適的考量下，冷氣溫度固定在25至26度C，治療室掛風扇，幫助上「給飽管箱」貼貼，訂辦大家減少一點電，二氧化碳少一點。
攝影：陳怡輝

▶省電與製作！夜間用電腦螢幕費或半時時，利用14呎大型空調的冰桶製造冰塊，再藉由水過程供應白天空調所需冷氣，減少用電量。
攝影：陳怡輝

美國大自然保護協會曾推出一個計算公式，幫大家瞭解碳足跡帶來的嚴重性！我們每使用100度電，等於排放78.5千克二氧化碳，這得種1棵樹才可望平衡得過來。台北慈院工務室省水、省電、省油「環保三省」，歷年來減少二氧化碳排放量約1,482,289kg，無形中化解了1萬8500多棵樹所承擔的壓力。



空調主機節能

- ◎ 空調主機約佔總用電量約20%。
- ◎ 冰水主機之出水溫度設定，從7°C調高至9°C約可節省10%電力。以97年6月總用電度數2,510,400度為例，每月約可節省：
 $2,510,400 \times 20\% \times 10\% = 5萬208度$
 $50,208度 \times 2.6度/元 = 13萬540元$



儲冰式冰水主機之出水溫度，從7°C調高至9°C。

非特殊單位之冷氣溫度，定溫25°C



桌上型電腦之節電措施

全院1000部電腦，完成「休眠」及「待機」設定，以每日每部電腦預估可節能2小時。依此推估，**全院1000部電腦實施節能措施後，每日可省電費約840元；一個月累積下來，則可節省2萬5200元。**



舉辦節約能源宣導會

美國大自然保護協會曾推出一計算公式，幫大家瞭解碳足跡帶來的嚴重性！我們每使用100度電，等於排放78.5千克二氧化碳，這得種1棵樹才可望平衡得過來。

台北慈院每年節省的95萬多度電，無形中化解了95萬多棵樹承擔的壓力。

方法之三

勤於巡看 保密防漏

管路檢查交班確實

蒸汽鍋爐維持高效率

柴油用量相對省





蒸汽熱回收與消毒鍋效率提升等措施

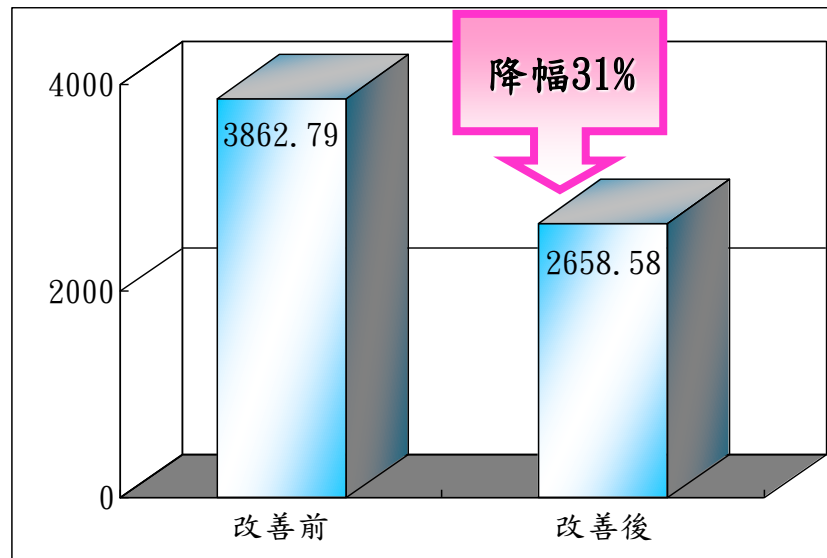
惜福守物

資源回收步步踏實

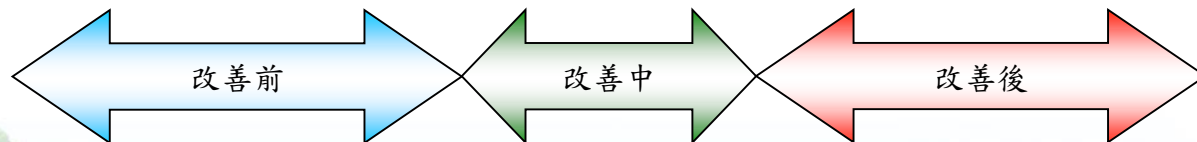
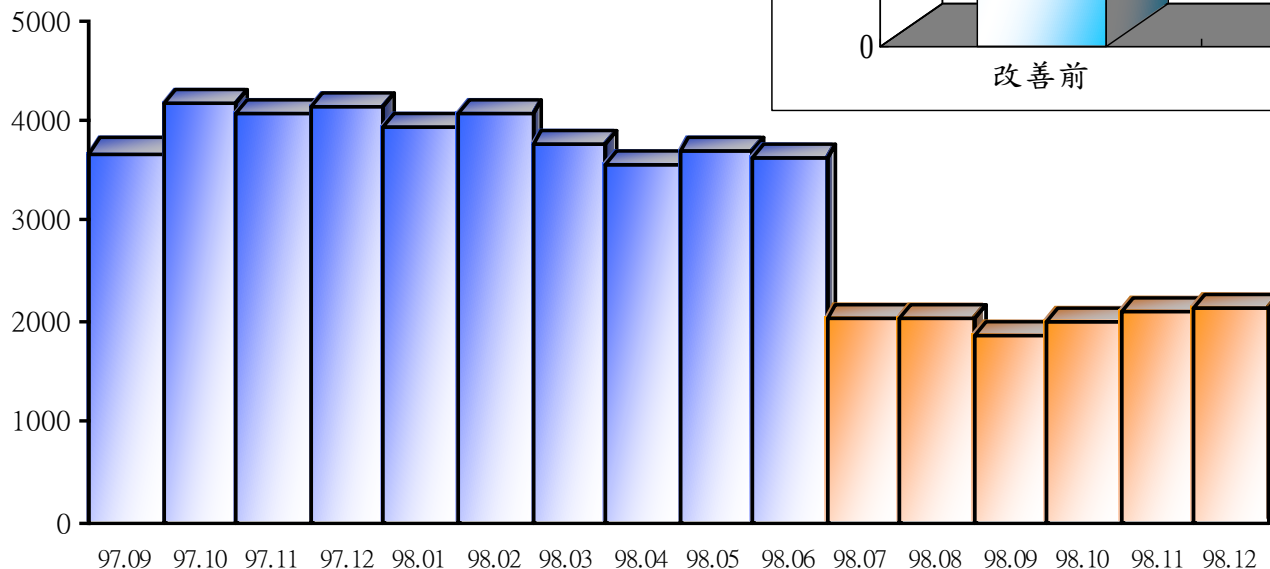


執行減量前，平均每月3862.79公斤，
佔全院生物醫療廢棄物總比例21.54%。

執行減量後，平均每月2658.58公斤，
佔全院生物醫療廢棄物總比例15.25%。



單位：公斤



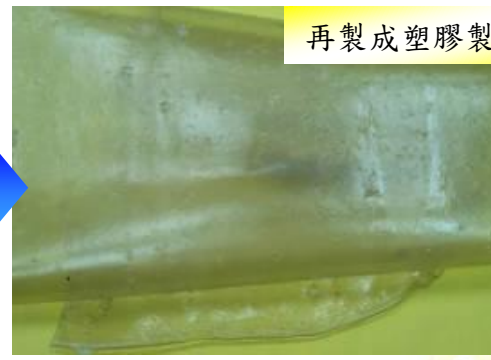
病患隱私資料



小藥瓶回收



人工腎臟





針對廢棄物清運及分類狀況進行稽核



舉辦員工在職教育訓練





針對院內同仁及外包廠商舉辦在職教育訓練課程



院部主管持續推動回收並鼓勵院內同仁前往資源回收站做環保



以生物醫療廢棄物為例



填寫單位. 日期. 重量

稽查廢棄物清運過程是否符合規定



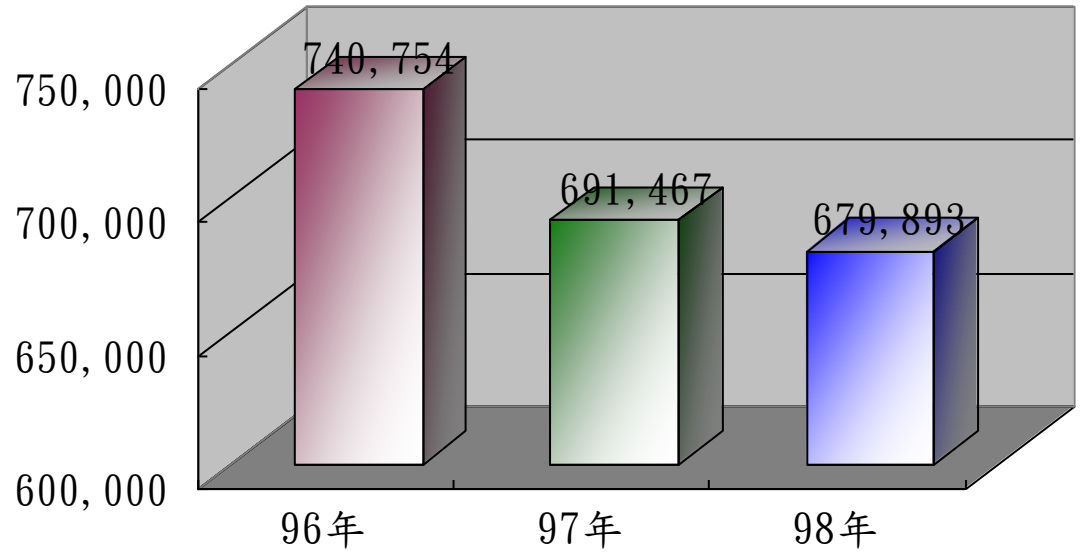
存放於冷凍櫃中



跟車查看廢棄物運送過程



96~98年廢棄物產量直條圖



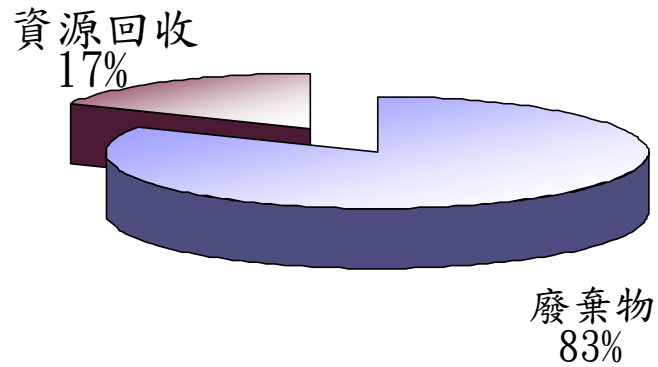
落實各項分類及廚餘回收



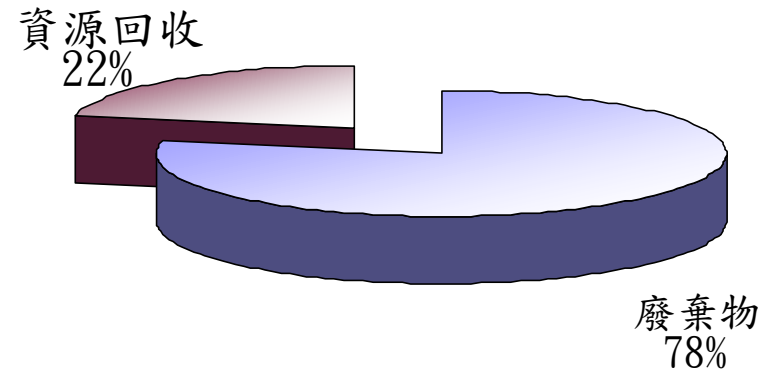
設置廢棄物
分類桶



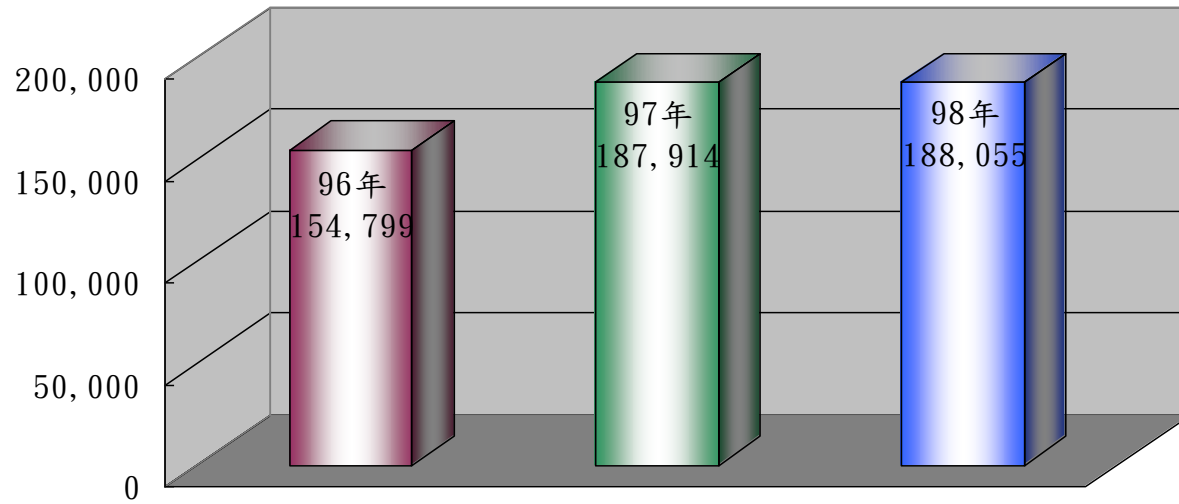
96年廢棄物與資源回收比例



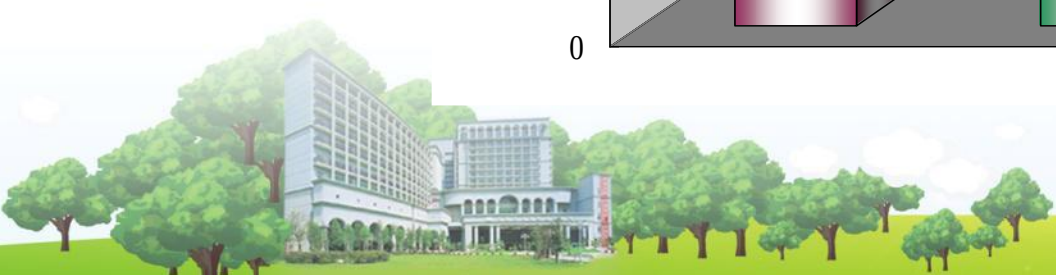
98年廢棄物與資源回收比例



96-98年資源回收再利用直條圖



單位：公斤



醫廢減量

點滴積沙成塔



輸液導管

99.09.01至99.09.30

回收產量為156.36公斤



減廢與資源回收再利用之具體做法與績效



影像攝影、公文及請款作業等皆採用電子化作業流程



自備環保餐具，自攜手帕




餐廳全面使用美耐米餐具






細節用心

堅守崗位落實環保



回收利用、再創紙張新生命~~
克己復禮 身體力行~



從啟業至今，台北慈院同仁力行環保。
社服室及人文室至今持續使用回收紙張。





美雲師姊假日前往環保站做環保，整理回收紙帶回辦公室使用，並請環保站將紙張送至醫院，每一張紙都經過志工去除訂書針、裁剪成為可用的紙張，給予紙張新生命。（回收迴紋針、檔案夾、訂書針、捐款收據紙邊再利用）



藥劑科堅持環保

感恩、回饋地球





「藥」命的水

- 2008天下雜誌估計國內每年浪費掉的藥物多達36公噸，價值近新台幣3億元，虛耗健保資源。
- 大漢溪抗生素濃度，為歐盟制定必須進行環境風險評估的7500倍
- 新店溪止痛藥和雌激素、咖啡因（台灣大學環境工程學研究所）



大德廢棄藥品不能再給其他病人用，除了回收銷燬還能怎麼處理？





利用大德廢棄藥，設置模擬調劑台

我們要做好社會的環保，也要做好內心的環保





利用廢棄紙箱，製作 好用收納盒





冷藏藥保冷劑回收再利用 確保住院病人用藥品質





回收藥品包裝外防震泡棉 以備不時之需





捆箱塑膠藤也有延續物命的可能





政府頒發環保獎項



97年度事業廢棄物與再生資源清理及資源減量回收再利用績效優良獎「特優」



廢棄物減廢觀摩會



拒菸防害

住院病患戒菸活動報告



98.10.23	推展戒菸團體衛教
98.11.06	戒菸種子訓練課程
98.11.17	設計『住院病患個別性戒菸衛教指導』計畫
98.11.23	製作戒菸衛教指導手冊、各類表單、向病房 單位主管宣導
98.12.01	8A、12A計畫試行
98.12.16	平行推展內、外科病房（共10個病房）執行 『住院病患個別性戒菸衛教指導』計畫、登記 住院中吸菸病患人數、轉介戒菸門診人數
99.01.08	修訂完整計畫開始登錄抽煙病患住院前、住 院中、住院後抽菸支數

每週列為大院長室會議追蹤



同仁利用下班時間參與『戒菸種子訓練課程』





種子成員於單位宣導戒菸活動流程及執行方式





工具：戒菸衛教指導手冊及禁煙標語



翻身單 (X)
約束單 (X)

主要護理

住院病患戒菸衛教指導單		
入院日期：99.3.17		
完成	項目	護理人員
(V)	前測	小潘雅安
4分以上需轉介 () 同意		() 不同意
(V)	衛教	
(V)	後測	入院隔日進行後測

皮膚完整 是 否

舊病歷 有 無

自備藥 是 否

其他：



單位同仁於臨床對住院吸菸病患做戒菸衛教指導





護理實習生也參與戒菸團體衛教





每班交班吸煙病患每日抽煙支數登記及衛教情形





病患每日抽煙支數登記於TPR sheet並每班交班

財團法人佛教慈濟綜合醫院
體溫脈搏呼吸病歷表

病人基本資料黏貼處

花蓮總院
 玉里分院
 蘭山分院
 台北分院

日期	住院日數	時間	呼吸	脈搏	體溫	特殊	大便次數	輸入	排出	體重	手術後日數	抽煙支數
5/9	1	上午	19	59	37.1							
5/9	2	下午	15	57	37.1							
5/9	3	上午	12	57	37.1							
5/9	4	下午	9	57	37.1							
5/9	5	上午	9	57	37.1							
5/9	6	下午	9	57	37.1							
5/9	7	上午	9	57	37.1							
5/9	8	下午	9	57	37.1							
5/9	9	上午	9	57	37.1							
5/9	10	下午	9	57	37.1							
5/9	11	上午	9	57	37.1							
5/9	12	下午	9	57	37.1							

註：藍○表示肛內體溫 藍●表示口內體溫 藍△表示腋下體溫 藍△表示肛內體溫 紅●表示脈搏 黑●表示呼吸

TPR單最後一行，呈現吸菸情形

特殊藥品	①	②	③	④	⑤	⑥
Chlorzoxime	①	②	③	④	⑤	⑥
Centanylin	①	②	③	④	⑤	⑥
大便次數	1	0	0	0	1	0
輸入	注射量					
	飲食量					
排出	小便量					
	引流量					
	痰量					
	其他					
體重	172/62.4		61.1			
手術後日數	BP	118/56	124/70	121/80	113/68	127/68
		104/60	112/68	127/68	112/68	102/68
抽煙支數	0	0	0	2	0	

TPR單呈現吸菸情形

衛教後成效



月份	住院中吸菸病人住院前吸菸支數 (A)	吸菸病人如果未勸阻，住院中可能會抽支數 (B)	住院中吸菸病人住院後吸菸支數 (C)
1月	13005支 (14.3支/人)	5411支 (5.9支/人)	981支 (1.1支/人)
2月	19633支 (21.6支/人)	10068支 (11.1支/人)	1098支 (1.2支/人)
3月	19770支 (17.9支/人)	8030支 (7.3支/人)	1344支 (1.2支/人)
4月	25233支 (18.4支/人)	9027支 (6.6支/人)	2993支 (2.2支/人)
5月	20119支 (19.0支/人)	9667支 (9.1支/人)	1262支 (1.2支/人)
6月	14277支 (15.1支/人)	7234支 (7.6支/人)	639支 (0.7支/人)
7月	13142支 (16.3支/人)	6514支 (8.1支/人)	1092支 (1.4支/人)

衛教後成效



月份	因生病自動減少的支數 (生病的嚇阻) A-B	住院前後 吸菸數之差異 A-C	因住院自動減少會吸菸的支數後 再因護理同仁衛教後吸煙數之差異 (衛教成效) B-C
1月	7594支 (8.3支/人)	12024支 (13.1支/人)	4430支 (4.8支/人)
2月	9565支 (10.5支/人)	18535支 (20.4支/人)	6970支 (7.7支/人)
3月	12090支 (10.9支/人)	19112支 (17.3支/人)	6978支 (6.5支/人)
4月	16209支 (11.8支/人)	22240支 (16.2支/人)	6031支 (4.4支/人)
5月	10452支 (9.9支/人)	18857支 (17.8支/人)	8405支 (7.9支/人)
6月	7043支 (7.4支/人)	13638支 (14.4支/人)	6595支 (7.0支/人)
7月	6628支 (8.2支/人)	12050支 (14.9支/人)	5422支 (6.7支/人)



99年1-7月戒菸衛教成效

住院病患 吸菸人數	住院病患 吸菸比率	轉借門診率
1629	11.1%	8.3%



99年1-7月戒菸衛教成效

因生病自動減少的支數（生病的嚇阻） A-B	住院前後吸菸數之差異 A-C	因住院自動減少會吸菸的支數後，再因護理同仁衛教後吸煙數之差異（衛教成效） B-C
69581支 (9.6支/人)	116456支 (16.3支/人)	44831支 (6.4支/人)



感恩